

Liebe Gäste,

casa lupu ist ein Feriendomizil, es steht in keinem Katalog, nicht jeder darf darin wohnen, und nicht für jeden ist es geeignet. Geeignet ist es für unkonventionelle Leute, die Ruhe und Abgeschiedenheit lieben, aber trotzdem so nah 'am Trubel' sein wollen, dass sie innerhalb einer Viertelstunde dorthin und wieder zurückfliehen können.

Als wir die *casa lupu* fanden - 1981 - war sie eine seit dem Krieg nicht mehr bewohnte Ruine, die vor ca. 300 Jahren als Behausung der dortigen Steinbruch-(Schiefer-) arbeiter gebaut worden war und die sicher schon bessere Tage gesehen hatte. Die Lage ist bestechend: oberhalb des Golfes Tigullio, inmitten von Olivenhainen, terrassenförmig angelegten Obst- und Gemüsegärten, unmittelbar an der Esskastien-Waldgrenze, mit dem Auto nicht direkt erreichbar. Der Fußweg aufwärts von der Hauptstraße Via Belvedere ist 250 m lang. Vom Waldparkplatz abwärts führt ein 150 m langer bequemer Fußweg zur Casa. Dieser Weg kann durch 32 Lampen beleuchtet werden. Da man aber dazu einen Schlüssel braucht, empfiehlt es sich, immer eine Taschenlampe dabei zu haben. Wer zum ersten mal die casa besucht, sollte lieber im Hellen ankommen.

Die *casa lupu* ist kein freistehendes Haus, sie ist Teil eines Häuserkomplexes zu dem vier mit einander verbundene Häuser gehören. Casa lupu II steht als Ferienhaus unseren Gästen zur Verfügung, casa lupu I wird in der Regel von unserer Familie bzw. Freunden bewohnt. Oberhalb ist das Haus von Cristina mit Juri und dem kleinen Mattia sowie zio Rinaldo. Unterhalb ist noch ein kleineres Haus, das Maura und Marco aus Genua als Ferienhaus nutzen. Unser Gästehaus hat zur alleinigen Benutzung eine kleine und eine große Terrasse (jeweils ohne Meerblick). Die beiden meerseitigen großen Terrassen (mit Pizzaofen bzw. einem kleinen Holzhäuschen, in dem alle Sonnenschirme ,Liegen usw. aufbewahrt werden) werden mit Casa Lupu I in Absprache gemeinsam benutzt.

Zu *casa lupu II* gehören im Einzelnen:

- großes Wohnzimmer mit (Heiz-) Kamin,
- Wohnküche,
- Bad mit Dusche,
- 3 Schlafzimmer mit je 2 Betten (plus 1 Zusatzbett),
- Lese- und Spielzimmer mit zus. Schlafmöglichkeit
- 2 Terrassen, eine hinter dem Haus und eine kleine am Wohnzimmer.

Nutzung der meerseitigen Außenanlagen:

Viele unserer Gäste wollen auch tagsüber und abends die meerseitigen Außenanlagen nutzen (gr. Terrassen mit Pizzaofen bzw. Casetta).

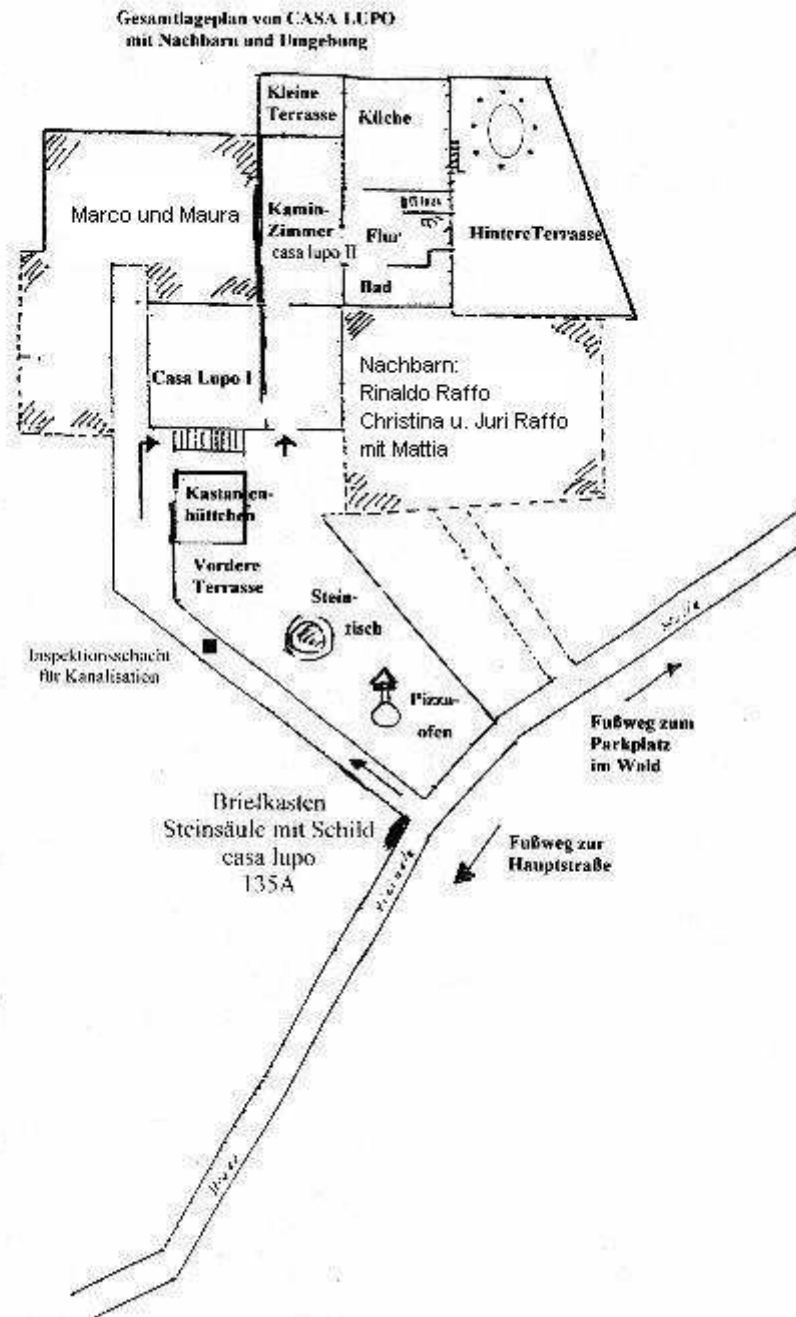
Dieser Bereich gehört zur Casa I. Die Nutzung dieses Teils ist auch für die Gäste von Casa II möglich. Wenn Casa I nicht bewohnt ist: ohne Rücksprache. Wenn Casa I bewohnt ist (Familie oder Freunde), dann muss man sich mit diesen arrangieren und absprechen, welcher Teil von den Gästen in Casa II und welcher von den Bewohnern von Casa I benutzt wird. Es ist eine getrennte, gemeinsame oder wechselseitige Nutzung möglich.

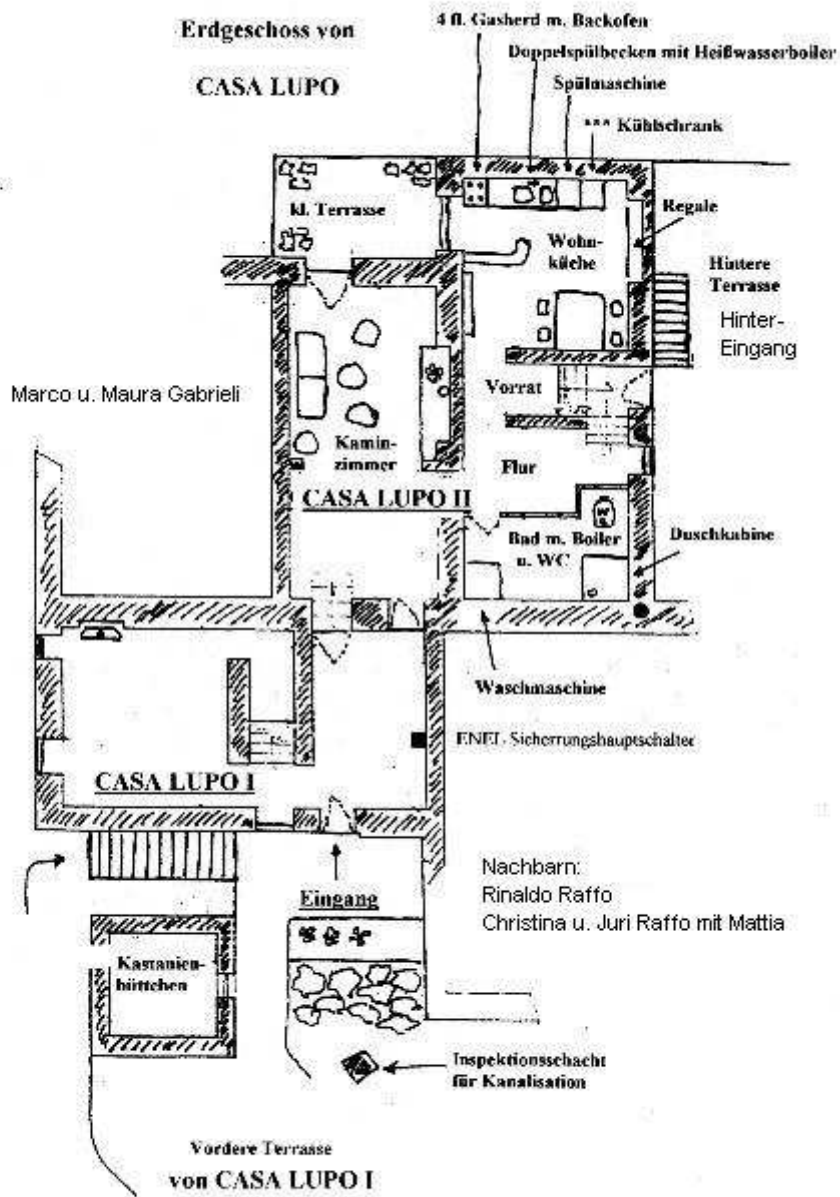
Wichtig:

Wir bitten darum, abends **ab 22 Uhr sehr leise zu sein** auf der oberen Terrasse (mit Pizzaofen) , da unsere lieben Nachbarn, Rinaldo Raffo und die jungen Leute, Juri und Christina mit ihrem Sohn Mattia, ihr Schlafzimmer direkt zu dieser Seite haben. Für nächtliche Zechgelage, miternächtliche Diskussionsrunden etc. **muss immer** die hintere große Terrasse von Casa II benutzt werden. Dort stört der Lärmpegel niemanden.

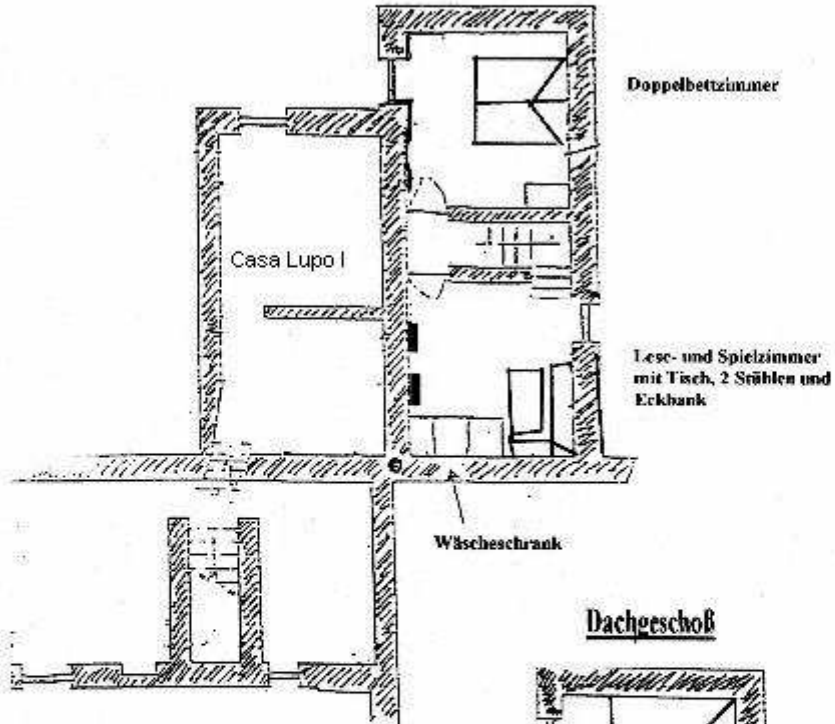
Kleine Terrasse am Kamin- / Wohnzimmer

Das Gleiche gilt, wenn *casa lupu I* belegt ist, für die kleine Terrasse am Kaminzimmer. Auch hier sollten oben beschriebene nächtliche Runden ab 22 Uhr auf die große hintere Terrasse oder in die Küche verlegt werden, weil das Schlafzimmer von *casa lupu I* direkt über der kleinen Terrasse und dem Kaminzimmer liegt.





1. Stockwerk



Dachgeschoß

